

**REVISTA DE HISTORIA DE LAS VEGAS ALTAS**  
**VEGAS ALTAS HISTORY REVIEW**

Junio de 2023, Número 17, pp. 17-44

**LAS MARCAS LAPIDARIAS DE SANTA MARÍA DE LA ASUNCIÓN DE GUAREÑA**  
THE STONE MARKS OF SANTA MARÍA DE LA ASUNCIÓN OF GUAREÑA

**Tomás Cortés Ruiz**

Profesor de la Universidad de Extremadura

[tcr63@hotmail.com](mailto:tcr63@hotmail.com)

**Resumen**

Se pretende plasmar en lo expuesto aquello que no observamos a simple vista en la iglesia Santa María de Guareña, concretamente son marcas existentes realizadas en los sillares, columnas, bóvedas, etc. por los propios constructores de obras religiosas y civiles. Estas marcas han sido talladas en la piedra, reciben distintos nombres, como marcas de canteros o marcas lapidarias.

Por ser difícil y complicado determinar su significado, su ¿por qué?, es por ello, necesario catalogar y registrar estas marcas en las distintas obras religiosas y civiles para su futura divulgación e incluso generar un sistema de información geográfica que pueda relacionarlas y así obtener su verdadero significado, en muchos casos aún desconocido, pues poco o nada hay escrito sobre su verdadero significado.

Cada vez que miramos lentamente a la obra de fábrica de la iglesia de Santa María de la Asunción encontramos algo nuevo o desconocido, por ello se pretende transcribir y catalogar con imágenes aquellas marcas que se han encontrado en la obra del templo. Es muy probable que queden algunas si registrar.

**PALABRAS CLAVES:** Signos, marcas, canteros, lapidarias, gótico, masones, románico, Santa María.

**Abstract**

It is intended to capture exposed in what we do not observe a simple view in the church of Santa María de Guareña, specifically they are existing marks made on the ashlar, columns, vaults, etc. by the builders of religious and civil works themselves. These marks have been carved into the stone and are called by different names, such as stonemasons marks or lapidary marks.

Because it is difficult and complicated to determine their meaning, their why?, it is therefore necessary to catalog and register these marks in the different religious and civil works for their future dissemination and even generate a geographic information system that can relate them and thus obtain its true meaning, in many cases still unknown, since little or nothing has been written about its true meaning.

Every time we slowly look at the masonry of the church of Santa María de la Asunción we find something new or unknown, for this reason it is intended to transcribe and catalog with images those marks that have been found in the work of the temple. It is very likely that there are some left without registering.

**KEYWORDS:** Stonemasons, lapidary, Gothic, Freemasons, Romanesque, Santa María.

Recibido en Mayo de 2023. Aceptado en Mayo de 2023

## **LAS MARCAS LAPIDARIAS DE SANTA MARÍA DE LA ASUNCIÓN DE GUAREÑA**

### **Tomás Cortés Ruiz**

#### **1.- Introducción.**

La enorme iglesia de Santa María de Guareña se construye sobre otra iglesia anterior cuyos datos geométricos parecen desconocerse. Su construcción fue promovida por el obispado placentino a cuya diócesis pertenece el Condado de Medellín, lugar al que pertenecía Guareña en aquella época con sus anejos Cristina y Manchita.

El comienzo de la construcción de la iglesia fue por 1.557 ordenado por Don Gutiérrez Vargas de Carvajal (1524-1559), obispo de la diócesis con ideas muy renacentista mandando él a ejecutar la obra a Sancho Cabrera.

Se dice que Vargas de Carvajal sin ninguna preparación humanista universitaria era muy aficionado a la arquitectura, tanto es así que en algunos casos él mismo diseñaba la trazade los templos.

Santa María de la Asunción tiene cierto punto del gótico tardío y un estilo renacentista, destacando a primera vista por sus enormes dimensiones.

Por 1559 Rodrigo Gil de Hontañón Sanz (1500-1577) sustituye a Sancho Cabrera, Rodrigo es un arquitecto muy reconocido de la época cuya parte de su formación viene de su padre cantero Juan Gil de Hontañón y de su hermano Juan, apodado el Mozo. Participaron con su trabajo en la catedral de Salamanca y estuvo en sus inicios ayudando a su padre en la catedral de Valladolid y sucediéndolo en la catedral de Segovia en 1526.

Cuando se le dio el encargo a Rodrigo este llevaba muchas construcciones y encomendó la obra al maestro de cantería Juan de la Puente. Como la obra duró bastantes años por su gran dimensión y envergadura, toma la dirección de la obra (1580) otro arquitecto, Juan de Herrera quedando el sello del estilo Herreriano en su construcción.

Por ello, podemos decir que es una mezcla de estilos consecuencia de la larga duración de la obra y los diferentes arquitectos encargados de su construcción.

En su cara sur podemos ver la inscripción de finalización de la construcción de la torre en 1700, diciendo así:

ESTA OBRA SE HIZO A COSTA DE LA IGLESIA AÑO 1700



Fotografía 1. Inscripción donde indica fecha de finalización 1700.

Asimismo, en la puerta de la epístola se puede observar la fecha de 1793.



Fotografía 2. Puerta de la Epístola donde indica 1793.

## 2.- Las marcas en las piedras.

Si observamos lentamente el interior y el exterior de las construcciones de los edificios religiosos o civiles de la Edad Media, podremos observar marcas talladas en los sillares; estas marcas talladas aparecen en las catedrales e iglesias de la época medieval, principalmente destacan por el renacimiento, sin embargo, no podemos olvidarnos que en épocas anteriores ya existían, caso de la época romana y en la civilización egipcia.

Las marcas en los edificios y obras civiles de época medieval son muy diversas y desconocidas, desde marcas hechas en actos vandálicos hasta marcas realizadas por el propio cantero con determinado significado que son difícil de interpretar por falta de documentación existente y la transmisión oral de la época que se ha perdido actualmente.

Estas marcas representan dibujos variados, flechas, letras, cruces, etc., en algunos casos reciben el nombre de marcas lapidarias o signos lapidarios, cuyo significado proviene del latín *lapis*, *lapidis* que significa piedra, es decir, "signo grabado en la piedra", son marcas que habitualmente están en los sillares, columnas o bóvedas realizadas por la mano transmitiendo algún mensaje o significado propio del artista o autor. En la mayoría de los casos las marcas son realizadas por los canteros con simbologías y significados aún no muy claros.

A veces son también llamadas marcas de canteros y una de su mejor definición es la expuesta por **M. Didron** y **Viollet-le-Duc**, en el siglo XIX:

"Las marcas de cantero son signos lapidarios pertenecientes a la categoría de firmas personales de los canteros, aparejadores y Maestros de Obra, que en muchos casos servían para señalar el trabajo realizado por cada uno, para así determinar el estipendio correspondiente".

No todas las marcas tienen este significado y en algunos casos han guardado un mensaje secreto; es la criptografía la ciencia que se encarga de descifrar la escritura oculta, su significado procede del griego κρυπτός (*kryptós*), «secreto», y γραφή (*graphé*), «grafo» o «escritura», resumiendo podemos decir que su significado quiere decir que es "la escritura secreta"

En otros casos la marca es una firma de autor, indicando la relación del obrero con el taller de cantería donde trabajaba. Asimismo, nos podemos encontrar otras marcas y signos grabados en construcciones de la Edad Media que no tienen ninguna correspondencia con el oficio de los maestros canteros. Estas marcas tienen relación con signos religiosos, signos mágicos o conmemorativos e igualmente marcas no bien talladas (grafitis) realizados por los peregrinos que permanecían varios días en los templos.

## 3.- Localización de las marcas en Santa María de Guareña.

No son pocas las marcas que se encuentra en la iglesia tanto por dentro como por fuera, estas las podemos encontrar en lugares variados como en las entradas al templo, columnas, paredes, escaleras, bóvedas, campanarios, etc...

A continuación, vamos hacer dos grupos de estas marcas encontradas en Santa María, por un lado, las encontradas en el exterior y por otro, las encontradas en su interior.

### 3.1.- Marcas situadas en el exterior.

Tras una observación lenta desde el suelo y a media altura se aprecian algunas marcas en puerta, sillar, escalera, pared y motivos decorativos, veámosla a continuación:



### 3.1.1.- Cruces en las puertas.

En la puerta principal a la altura aproximada de un metro y medio respecto al umbral hay dos cruces perfectamente talladas a igual tamaño, una en la izquierda y otra en la derecha.



Fotografía 3. Puerta principal donde se aprecian la situación de las cruces en círculos rojos.

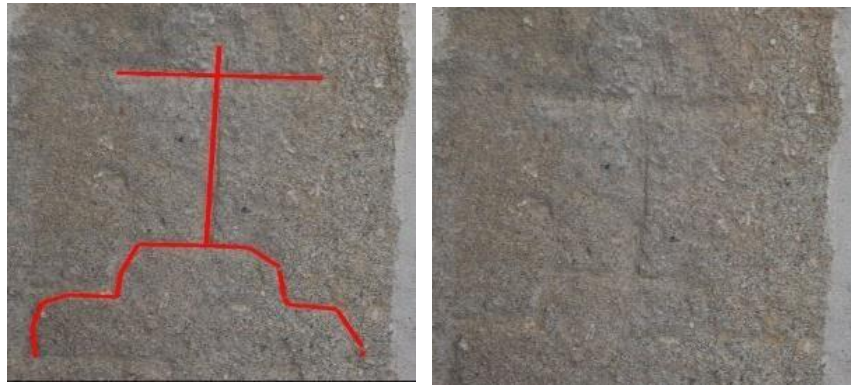


Fotografías 4 y 5. Cruces en la puerta de entrada a derecha e izquierda

Es la puerta principal orientada al Oeste por la que culmina la luz del sol en su ocaso, un supuesto significado de la talla de estas cruces podría ser la protección del templo ya que el ocaso es la muerte del día.

En estas puertas o próximas a ellas suelen aparecer marcas de calvarios, los llamados grafitis, a este tipo de grabados suelen estar representada por una cruz apoyada sobre un montículo (forma irregular, triangulo, cuadrado, etc..) recordando al monte Gólgota en donde fue crucificado Cristo. De estos grabados no se conoce el autor y son a veces realizados por los pelegrinos a su paso del camino.

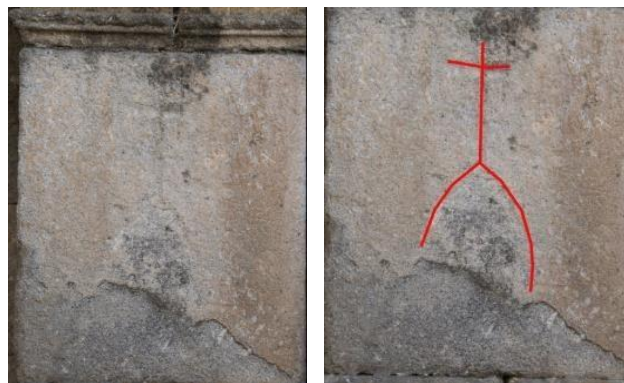
En Santa María de la Asunción no aparece a primera vista ningún calvario en sus puertas de entrada, si ocurre en otras iglesias próximas a la población de Guareña, es el caso de la de Santiago de Don Benito, la de Valverde de Mérida, Miajadas, Medellín, etc...



Fotografías 6 y 7. Iglesia de Santiago Apóstol de Medellín

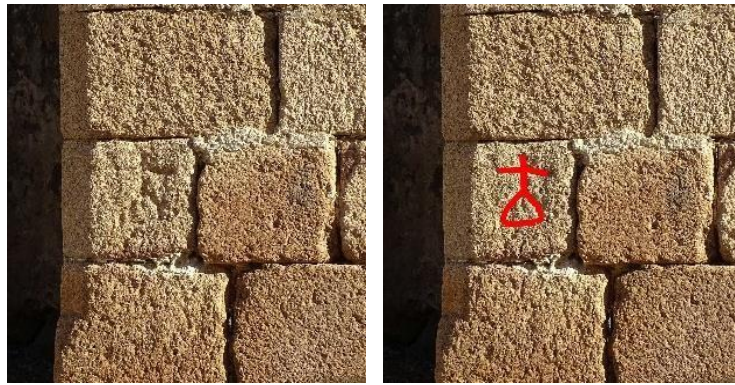


Fotografías 8 y 9. Iglesia de Santiago Apóstol de Miajadas



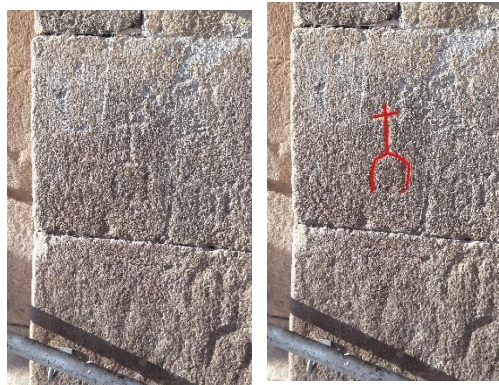
Fotografías 10 y 11. Iglesia de Santiago Apóstol de Don Benito.





Fotografías 11 y 12. Iglesia de Santa María de Valverde de Mérida.

Sin embargo, si ponemos mucha atención y según la luz del sol (por la tarde) en la puerta de la epístola (puerta orientada al sur que comunica con el atrio), podemos observar una cruz tallada a mano con poca profundidad sobre un montículo, el calvario.



Fotografías 13 y 14. Cruz con calvario cuadrado en la derecha de la puerta de la epístola.

### 3.1.2.- Cruz en la parte exterior de la sacristía.

En la cara sur se encuentra la sacristía, da al atrio y conecta con el ábside, en su esquina cerca de la escalera de acceso al atrio está la marca de una cruz pequeña, a una altura aproximada del suelo de 1,80 m. Debido a su poca talla o escasa profundidad podría no ser marca de cantero y si marca de peregrino o persona apegada a la iglesia, colocándola como protección del templo.



Fotografías 15 y 16. Cruz aislada situada en el círculo rojo y en rojo en la imagen de la derecha.



### 3.1.3.- Cuadrado en sillar de la cara sur.

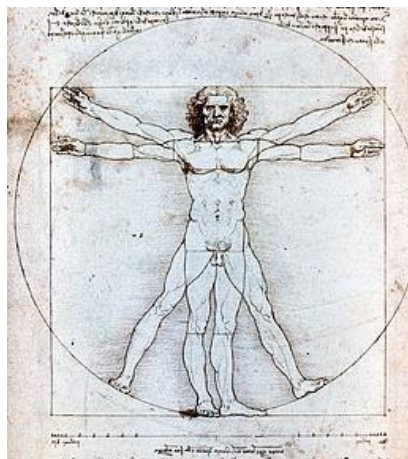
A la izquierda de la puerta de la epístola y cerca del borde de la torre podemos observar poniendo mucha atención y según la luz del día un cuadrado tallado de forma irregular.



Fotografías 17 y 18. Vista del cuadrado en un sillar.

Teniendo en cuenta que la construcción de Santa María de la Asunción tiene influencias renacentistas donde al hombre se le considera el centro del universo como es apreciado en la pintura del hombre de Vitrubio de Leonardo Da Vinci envuelto (dentro) de un círculo y en un cuadrado, se podría pensar en el significado del círculo y el cuadrado en esa época renacentista.

Para ellos, los renacentistas, el círculo nos representa el infinito, es el símbolo del movimiento y conexión con lo espiritual, lo celestial, y sin embargo el cuadrado es el símbolo de la estabilidad y la base del orden terrestre, lo terrenal.



Fotografía 19. El hombre de Vitrubio de Leonardo Da Vinci



### 3.1.4.- La letra M en un jarrón de la cara sur.

En la cara sur, a la izquierda de la puerta de la epístola debajo de la segunda ventana empezando a contar desde la torre observamos un jarrón en cuyo centro aparece la letra M. ¿Podría estar referido a María ?, nos quedamos con la duda.



Fotografías 20 y 21. Fotografías del jarrón con la letra M en el centro

### 3.1.5.- Rosas hexapétalas.

También llamada rosa exafolía, es una rosa compuesta de seis pétalos, su trazado geométrico es fácil de representar con la utilización del compás. Es una marca o símbolo que ha perdurado a lo largo de los tiempos, ya se conocen en la Edad de Bronce, posiblemente como una alegoría de la luz de los astros. En la época de la construcción de Santa María podría significar protección, de hecho, a lo largo de los tiempos se han hecho muchos amuletos con esta figura geométrica.



Fotografías 21 y 22. Campanario pequeño situado a la derecha de la puerta de la epístola.

Están situadas en el campanario pequeño a ambos lados del arco de medio punto, la rosa hexapétala de la izquierda escasamente se aprecia, asimismo para observarlas desde abajo es necesario unos prismáticos o cámara con un buen zoom.

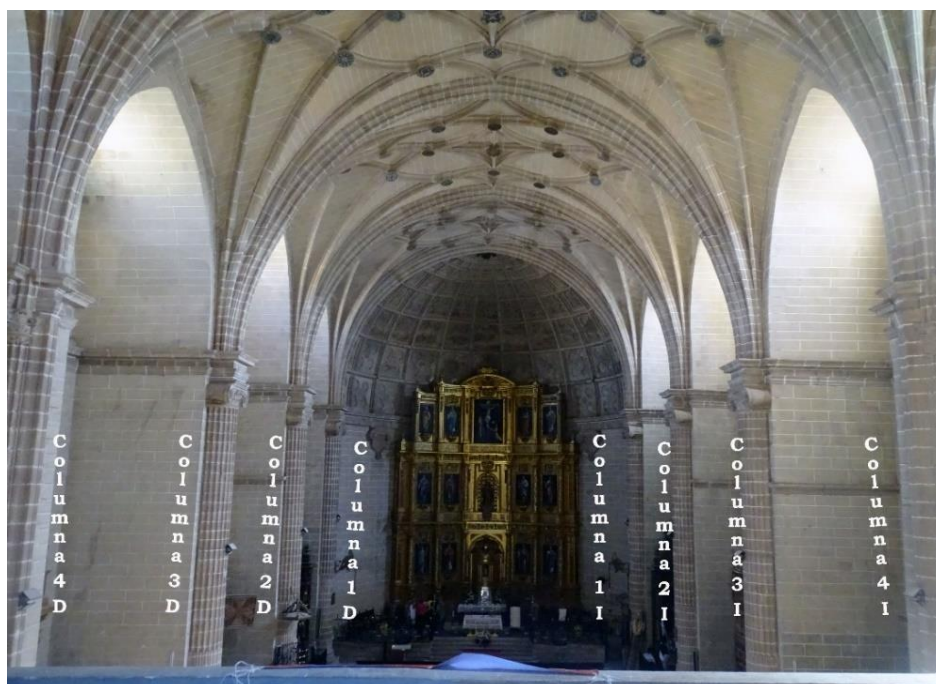


Fotografía 23. Vista general de la cara sur con la localización de las marcas encontradas.

### 3.2.- Marcas situadas en el interior.

La gran mayoría de las marcas encontradas están situadas en las columnas del interior y en la escalera de caracol que sube a la cubierta del templo, también se observan algunas en la sacristía y en la clave del coro.

En la siguiente imagen se nombran cada una de las columnas con un número de orden y una letra, la letra I significa izquierda y la letra D significa derecha, aparte aparecerán las columnas que soportan y se encuentran en el coro.



Fotografía 24. Vista del interior con la numeración de las columnas.



### 3.2.1.- Marcas en las Columnas del interior.

#### Columna 1 D.

No encontramos marcas.

#### Columna 2 D.



Fotografías 25 y 26. Hay dos F, una mirando al altar y mejor tallada, la otra F centro de la columna.

#### Columna 3 D.



Fotografías 27 y 28. Encontramos una marca muy bien tallada R y una pequeña marca horizontal.

#### Columna 4 D.

Aparecen varias G, una invertida, un círculo bien tallado, una L invertida y dos marcas poco definidas.



Fotografías 29 y 30.



Fotografías 31 y 32.



Fotografías 33 y 34.



Fotografía 35.



**Columna 4 I.**

Aparecen varias L todas en esa posición, en la fotografía 41 aparecen dos pequeñas marcas, la inferior es (-) y la superior similar a un triángulo con talla irregular.



Fotografías 36 y 37.



Fotografías 38 y 39.



Fotografías 40 y 41.

**Columna 3 I.**

No encontramos marcas.

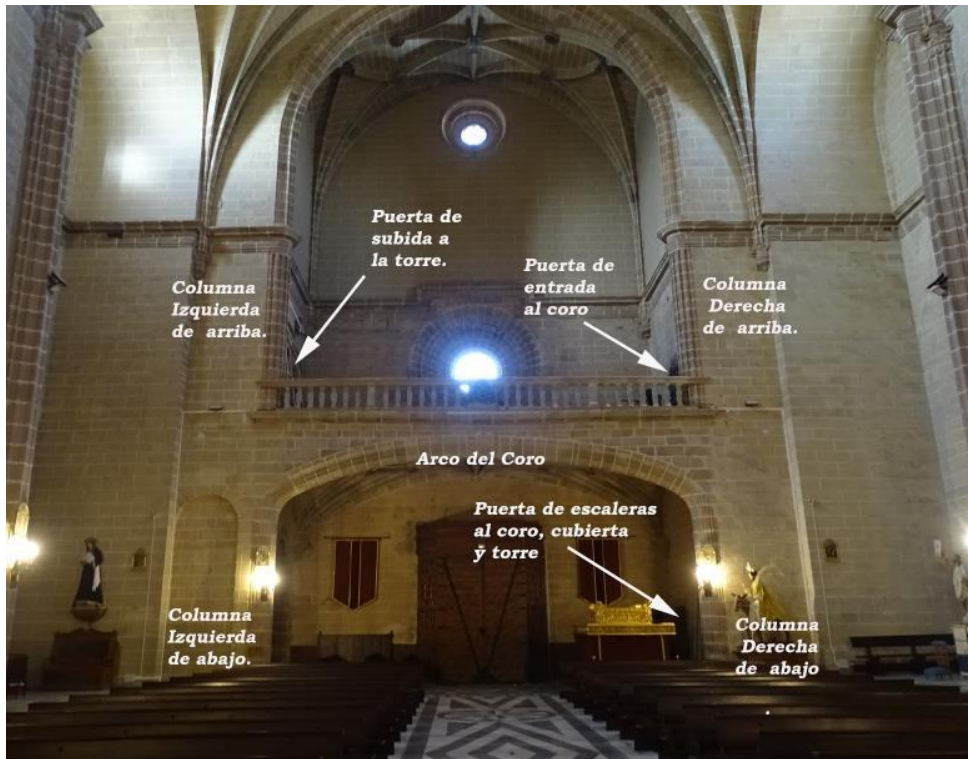
**Columna 2 I.**

No encontramos marcas.

## Columna 1 I.

No encontramos marcas.

### 3.2.2.- Marcas en el coro.



Fotografía 42. Vista del Coro y entrada principal de la iglesia.

En el coro se apoya en dos columnas y las une un arco, en su suelo se levantan dos columnas que apoyan la bóveda, se puede apreciar en la siguiente fotografía.

### Columna derecha de abajo.



Fotografías 43 y 44.





Fotografías 45 y 46.

Aparece una L, un 4, dos f en minúsculas, una F invertida en parte alta interior e inclinada y debajo una V invertida, por el centro de la columna en la parte superior se ve una P mayúscula.

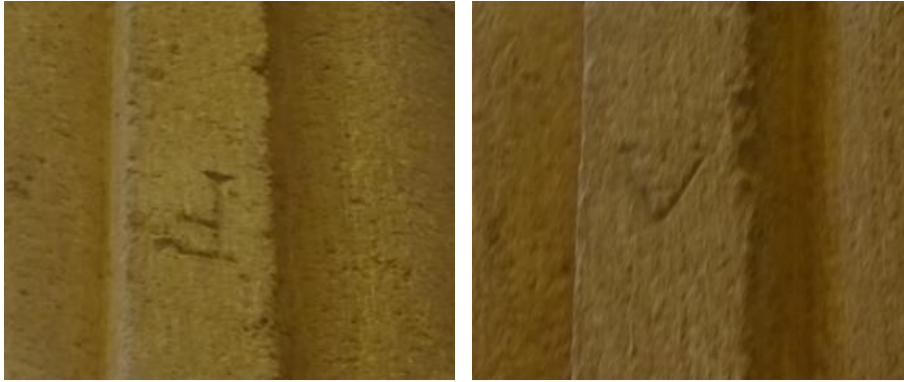
**Columna Izquierda de abajo.**



Fotografías 47 y 48.



Fotografías 49 y 50.



Fotografías 51 y 52.



Fotografía 53.

### **Puerta de entrada al coro.**

Están situadas en la pared izquierda y derecha respectivamente en la puerta de entrada al coro. La marca que aparece a la izquierda es similar a una I mayúscula y en la parte izquierda un asterisco de 3 trazos.



Fotografías 54 y 55.



**Columna derecha de arriba.**

Aparecen L, dos boca abajo y dos en espejo, una P boca abajo y una J mayúscula.



Fotografías 56 y 57.



Fotografía 58.



Fotografías 59 y 60.

**Columna izquierda de arriba.**



Fotografías 61 y 62.



Fotografías 63 y 64.



Fotografías 65.



**Arco del coro.**



Fotografías 66 y 67.



Fotografía 68 y 69.



Fotografía 70.

### 3.2.3.- Marcas en escalera desde planta baja a escalera caracol.



Fotografía 71 y 72. Vista general y particular de un círculo con un punto central en la pared izquierda subiendo las primeras escaleras hacia el coro.



Fotografía 73 y 74. Vista particular y general similar a una J mayúscula, situada en el techo.

### Puerta de la escalera de Caracol de subida a la cubierta.



Fotografía 75 y 76. Asterisco por encima de la clave de la puerta y una A en la pared del interior.





Fotografía 77. En la pared a la derecha al iniciar las escaleras.

### 3.2.4.- Marcas en escalera de caracol que nos lleva a la cubierta de la iglesia.



Fotografía 78. Vista de la entrada a la escalera de caracol que nos lleva a la cubierta y sirena de dos colas en el pasamano de la escalera.

Se han encontrado 30 marcas, unas en el pasamanos, otras en su parte interior, en pared, puerta y techo.



Fotografía 79. Pasamanos.



Fotografía 80. En pasamanos



Fotografía 81. En pasamanos.



Fotografía 82. En pasamanos



Fotografía 83. En pasamanos.



Fotografía 84. En pasamanos



Fotografía 85. En pasamanos.



Fotografía 86. En pasamanos





Fotografía 87. En pasamanos.



Fotografía 88. En pasamanos



Fotografía 89. Interior de pasamano



Fotografía 90. Interior de pasamano



Fotografía 91. En pasamanos



Fotografía 92. Interior de pasamano



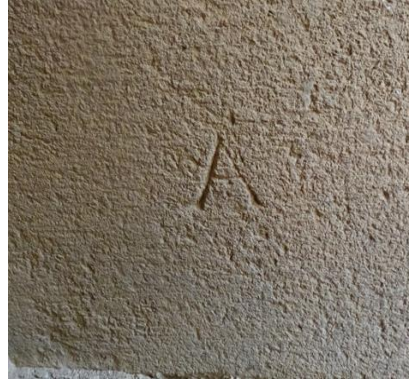
Fotografía 93. Interior de pasamano



Fotografía 94. Interior de pasamano



Fotografía 95. En pasamano.      Fotografía 96. Interior de pasamano



Fotografía 97. En pasamano.      Fotografía 98. En techo



Fotografía 99. En pasamanos.      Fotografía 100. En pasamanos



Fotografía 101. Interior de pasamano      Fotografía 102. En pasamanos.





Fotografía 103. Interior de pasamano.      Fotografía 104. Última del pasamano, no se ve bien.



Fotografía 105. En pared



Fotografía 106. En techo



Fotografía 107. En techo.



Fotografía 108. En pared a la derecha de una puerta.

### 3.2.5.- Marcas en el interior de la sacristía.

Solamente hemos encontrado una, está en el cuarto interior a la izquierda en el arranque de la bóveda.





Fotografías 109 y 110. Vista particular y vista general de la marca.

### 3.3.- Otras marcas.

Algunas de estas marcas parecen ser de reformas hechas en fechas posteriores a la construcción de la obra.

#### 3.3.1.- En el campanario de la torre.



Fotografía 111. Marca posiblemente más recientes hecha en algunas de las reformas de la torre.

#### 3.3.2.- En el Ábside por la parte interior.



Fotografías 112 y 113. Cruces alrededor del ábside. Similares las hay en paredes exteriores.

### 3.3.3.- En la pared del sur.



Fotografía 114. Vista de parte de la pared donde aparecen rectángulos marcados en enfoscado ya deteriorado por la erosión.

## 4.- Conclusiones.

Después de lo expuesto anteriormente se entiende que es difícil determinar el origen y significado de las marcas encontradas en el templo de Santa María, sin embargo, el registro y la difusión de ellas, al igual que el conocimiento de las marcas de otros edificios, religiosos o no, nos podrían dar el conocimiento de las personas o maestros que construyeron estas obras.

Para el caso que tratamos, como es el de Santa María de la Asunción de Guareña son marcas desconocidas al día de hoy, sin saber el significado de ellas, ni su por qué.

La creación de cuadros cronológicos, comparativos y estadístico de las distintas marcas de otras construcciones nos pueden llevar al conocimiento de esos maestros de la obra y su relación con otras obras de la geografía.

Las marcas expuestas en este documento, posiblemente no son la totalidad, quedando alguna sin documentar. Algunas son de difícil localización o simplemente se nos han pasado, influye mucho en su búsqueda la luz del momento. Con esta publicación y su difusión tratamos que poco a poco aumenten.

Por todo ello, sería ideal crear un registro y catálogo de estas marcas lapidarias o de canteros, para ser comparadas con otras construcciones religiosas próximas, pues su estudio conjunto y su relación, si existiera, podría dar paso al mejor conocimiento de esas construcciones y determinar su significado.

En definitiva, "cuatro ojos ven más que dos", con esta publicación esperamos que aumente su número y se relacionen con las construcciones próxima a la localidad de Guareña. Que el lector no olvide que la búsqueda de marcas de canteros o marcas lapidarias en construcciones medievales o de otras épocas producen un cierto enganche.

## 5.- Bibliografía.

-Juan García-Murgas Alcántara, [La intervención de Rodrigo Gil de Hontañón en la iglesia de Santa María de Guareña](#). ISSN 0017-2715, N° 144, 1978

- Francisco González Cuesta, <https://chdetrujillo.com/un-obispo-renacentista-don-gutierre-vargas-de-carvajal-1524-1559/>
- Rafael Fuster Ruiz, <https://www.signoslapidarios.com/articulos/gliptografia/marcas-de-canteria>
- Rafael Fuster Ruiz, <https://www.signoslapidarios.com/proyecto/2-memoria-del-proyecto-para-la-catalogacion-de-marcas-de-canteria>
- Susana Gómez Serafín y Ricardo A. Martínez Magaña. Marcas de Canteros.
- José Miguel Lorenzo Arribas. Marcas lapidarias. <http://www.enelvolcan.com/julagosep2018/574-marcas-de-canteros>
- [https://cvc.cervantes.es/el\\_rinconete/anteriores/mayo\\_09/21052009\\_02.htm](https://cvc.cervantes.es/el_rinconete/anteriores/mayo_09/21052009_02.htm)
- <http://caceresaldetalle.blogspot.com/2014/09/marcas-de-cantero-en-santa-maria-y-san.html>
- <https://pedradesign.es/patrimonio-de-todos/secreto-marcas-cantero-signos-lapidarios-escultura/>
- <https://angelsferrerb.wordpress.com/2018/10/26/el-significado-de-las-formas-geometricas-y-lo-que-nos-transmiten/>

*Agradecimientos a mi amigo Pedro José Pascual Salguero, que me ayudó en la búsqueda de marcas en el trabajo de campo, asimismo al párroco Ismael Pastor González y al sacristán D. Francisco Javier Moreno Larios, de la Iglesia de Santa María de la Asunción de Guareña.*